



T. C. YENİŞEHİR KAYMAKAMLIĞI

ŞEHİT ABDULLAH TAYYİP OLÇOK ANAOKULU

**2024-2028
Stratejik Planı**

Mersin-2024





İSTİKLAL MARŞI

*Korkma! Sönmez bu şafaklarda yüzen al sancak,
Sönmeden yurdumun üstünde tüten en son ocak.
O benim milletimin yıldızıdır, parlayacak;
O benimdir, o benim milletimindir ancak.*

*Çatma, kurban olayım, çehreni ey nazlı hilal!
Kahraman ırkıma bir gül; ne bu şiddet, bu celal?
Sana olmaz dökülen kanlarımız sonra helal...
Hakkıdır, Hakk'a tapan milletimin istiklal.*

*Ben ezelden beridir hür yaşadım, hür yaşarım,
Hangi çılgın bana zincir vuracakmış? Şaşarım,
Kükremiş sel gibiyim, bendimi çiğner, aşarım,
Yırtarım dağları, enginlere sığmam, taşarım.*

*Garbın afakını sarmışsa çelik zırhlı duvar,
Benim iman dolu göğsüm gibi serhaddim var.
Ulusun, korkma! Nasıl böyle bir imanı boğar,
"Medeniyet" dediğin tek dişi kalmış canavar?*

*Arkadaş! Yurduma alşakları uğratma sakın,
Siper et gövdeni, dursun bu hayâsızca akın.
Doğacaktır sana vadedtiği günler Hakk'ın,
Kim bilir, belki yarın belki yarından da yakın.*

*Bastığın yerleri "toprak" diyerek geçme, tanı,
Düşün altındaki binlerce kefensiz yatanı.
Sen şehit oğlusun, incitme, yazıktır atanı,
Verme, dünyaları alsan da bu cennet vatanı.*

*Kim bu cennet vatanın uğruna olmaz ki feda?
Şüheda fışkıracak, toprağı sıksan şüheda.
Canı, cananı, bütün varımı alsın da Hüda,
Etmesin tek vatanımdan beni dünyada cüda.*

*Rubumun senden İlahi, şudur ancak emeli:
Değmesin mabedimin göğsüne namahrem eli.
Bu ezanlar, ki şehadetleri dinin temeli,
Ebedi, yurdumun üstünde benim inlemeli.*

*O zaman vecdile bin secde eder, varsa taşım,
Her cerihamdan, İlahi, boşansın kanlı yaşım,
Fışkırır rubumücerret gibi yerden naaşım,
O zaman yükselerek arşa değer belki başım.*

*Dalgalar sen de şafaklar gibi ey şanlı hilal!
Olsun artık dökülen kanlarımın hepsi helal.
Ebediyen sana yok, ırkıma yok izmihlal.
Hakkıdır, hür yaşamış bayrağımın hürriyet;
Hakkıdır, Hakk'a tapan milletimin istiklal.*

Mehmet Akif Ersoy

İli: MERSİN		İlçesi: YENİŞEHİR	
Adres:	AKKENT MAH. 23146 SK. ŞEHİT EROL OLÇOK İMAM HATİP ORTAOKULU BLOK NO: 6B YENİŞEHİR / MERSİN	Coğrafi Konum (link)	https://www.google.com/maps/place/36%C2%B046'49.2%22N+34%C2%B032'57.0%22E/@36.780343,34.549164,16z/data=!4m4!3m3!8m2!3d36.7803428!4d34.5491641?hl=tr-TR&entry=ttu
Telefon Numarası:	0 324 328 50 36	Faks Numarası:	0 324 328 50 36
e- Posta Adresi:	762357@meb.k12.tr	Web sayfası adresi:	https://satoanaokulu.meb.k12.tr/
Kurum Kodu:	762357	Öğretim Şekli:	İkili Eğitim

SUNUŞ

Çok hızlı gelişen, değişen teknolojilerle bilginin değişim süreci de hızla değişmiş ve başarı için sistemli ve planlı bir çalışmayı kaçınılmaz kılmıştır. Sürekli değişen ve gelişen ortamlarda çağın gerekleri ile uyumlu bir eğitim öğretim anlayışını sistematik bir şekilde devam ettirebilmemiz, belirlediğimiz stratejileri en etkin şekilde uygulayabilmemiz ile mümkün olacaktır. Başarılı olmak da iyi bir planlama ve bu planın etkin bir şekilde uygulanmasına bağlıdır.

Anaokulu, çocuklarımızın gelişmeleri ve yetişmeleri için özenle, özveriyle planlar yaptığımız ve fırsatlar yarattığımız eğitimin ilk adımınıdır. Bilimsel araştırmalar şunu göstermektedir ki, 0-6 yaş arası kapsayan erken çocukluk dönemi çocuğun en hızlı geliştiği dönemdir.

Okul Öncesi dönem öğrenme ile temel algının yüzde yetmişinin oluştuğu çocukların kişilik gelişmelerinin temellerinin atıldığı altın çağ olarak kabul edilmektedir.

Zihinsel yeteneklerin hızla geliştiği ve biçimlendiği bu dönemde çocuklarımızın bireysel farklılıklarını gözeterek; değerlerimize duyarlı, sosyal, özgüvenli, sorgulayan, eleştiren düşünebilen ve hedefleri olan bireyler olmaları yolunda ilk adımları birlikte atıyoruz. Sevgi, saygı, yardımlaşma, işbirliği, sabır, sorumluluk gibi duygu ve davranışları adım adım değerler her yerde prensibiyle vermekteyiz.

Okulumuz, daha iyi bir eğitim seviyesine ulaşmak düşüncesiyle sürekli yenilenmeyi ve kalite kültürünü kendisine ilke edinmeyi amaçlamaktadır. Büyük önder Atatürk'ü örnek alan bizler; Çağa uyum sağlamış, çağı yönlendiren, geleceğimiz teminatı olan öğrencilerimizi daha iyi imkânlarla yetiştirip, düşünce ufku ve yenilikçi ruhu açık Türkiye Cumhuriyeti'nin çitasını daha yükseklerle taşıyan bireyler olması için öğretmenleri ve idarecileriyle özverili bir şekilde tüm azmimizle çalışmaktayız.

Şehit Abdullah Tayyip Olçok Anaokulu olarak en büyük amacımız yalnızca ilkokula hazır çocuklar yetiştirmek değil, girdikleri her türlü ortamda çevresindekilere ışık tutan, hayata hazır, hayatı aydınlatan, bizleri daha da ileriye götürecek nesiller yetiştirmektir. İdare ve öğretmen kadrosuyla bizler çağa ayak uydurmuş, yeniliklere açık, Türkiye Cumhuriyeti'ni daha da yükseltecek gençler yetiştirmeyi ilke edinmiş bulunmaktayız Kapsamlı ve özgün bir çalışmanın sonucu hazırlanan Stratejik Plan okulumuzun çağa uyumu ve gelişimi açısından tespit edilen ve ulaşılması gereken hedeflerin yönünü doğrultusunu ve tercihlerini kapsamaktadır. Katılımcı bir anlayış ile oluşturulan Stratejik Planın, okulumuzun eğitim yapısının daha da güçlendirilmesinde bir rehber olarak kullanılması amaçlanmaktadır.

Belirlenen stratejik amaçlar doğrultusunda hedefler güncellenmiş ve okulumuzun 2024-2028 yıllarına ait stratejik plânı hazırlanmıştır.

Okulumuza ait bu planın hazırlanmasında her türlü özveriyi gösteren ve sürecin tamamlanmasına katkıda bulunan idarecilerimize, stratejik plan hazırlama ekibine öğretmen ve öğrenci velilerimiz teşekkür ediyorum.

Afet YÜĞRÜK

Okul Müdürü

Giriş

Toplumsal, siyasal, ekonomik ve teknolojik alanlarda meydana gelen deęişmeler tüm kurumları olduęu gibi eğitim kurumlarını da çok yönlü olarak etkilemektedir. Bu anlamda, eğitim ve eğitim kurumlarında yeni yaklaşımlar ve uygulamaların yaşama geçirilmesi, bir zorunluluk olarak ortaya çıkmaktadır.

Eğitim kurumlarının kendilerinden beklenen işlevleri yerine getirebilmeleri, iyi bir planlamaya ve bu planın etkin bir şekilde uygulanmasına bağlıdır. Bir olgu olarak deęişme, tüm kurumlarda olduęu gibi eğitim kurumlarında da; amaç, yapı ve davranış gibi özelliklerin uzun dönemde etkisiz hâle gelmesine ve çevreye uyumunda güçlüklerle karşılaşmasına yol açmaktadır. Bu nedenle, eğitim kurumlarının özellikle okulların gelişmeleri, çevreye uyum sağlamaları ve çevreyi deęişime hazırlayabilmeleri; yenilik yapmalarını, açık ve dışa dönük stratejiler geliştirmelerini zorunlu hâle getirmektedir. Dünyadaki gelişmeler Türk kamu yönetiminde kapsamlı bir yeniden yapılanma ihtiyacını ortaya çıkarmıştır. Bu çerçevede, toplumun taleplerine karşı duyarlı, katılımcılıęa önem veren, hedef ve önceliklerini netleştirmiş, hesap veren, şeffaf ve etkin bir kamu yapılanmasının gereęi olarak “Stratejik Yönetim” yaklaşımı benimsenmiştir.

Hazırlanacak stratejik plan; bir yandan kurum kültürü ve kurum kimlięi oluşumuna, gelişimine ve güçlendirilmesine destek olurken, dięer yandan kamu mali yönetimine etkinlik kazandıracaktır.

Stratejik Plan daha basit bir ifadeyle; neredeyiz? Sorusu ile başlanmakta, nereye gitmek istendięi belirlenmekte, bugünden arzu edilen geleceęe hangi yolla veya nasıl gidileceęi ortaya konulmakta ve son aşamada başarı ölçülmektedir.

ŞEHİT ABDULLAH TAYYİP OLÇOK ANAOKULU MÜDÜRLÜęÜ

İÇİNDEKİLER

1. GİRİŞ VE STRATEJİK PLANIN HAZIRLIK SÜRECİ

- 1.1. Strateji Geliştirme Kurulu ve Stratejik Plan Ekibi
- 1.2. Planlama Süreci

2. DURUM ANALİZİ

- 2.1. Kurumsal Tarihçe
- 2.2. Uygulanmakta Olan Planın Değerlendirilmesi
- 2.3. Mevzuat Analizi
- 2.4. Üst Politika Belgelerinin Analizi
- 2.5. Faaliyet Alanları ile Ürün ve Hizmetlerin Belirlenmesi
- 2.6. Paydaş Analizi
- 2.7. Kuruluş İçi Analiz
 - 2.7.1. Teşkilat Yapısı
 - 2.7.2. İnsan Kaynakları
 - 2.7.3. Teknolojik Düzey
 - 2.7.4. Mali Kaynaklar
 - 2.7.5. İstatistiki Veriler
- 2.8. Güçlü ve Zayıf Yönler ile Fırsatlar ve Tehditler (GZFT) Analizi
- 2.9. Tespit ve İhtiyaçların Belirlenmesi

3. GELECEĞE BAKIŞ

- 3.1. Misyon, Vizyon ve Temel Değerler
- 3.2. Misyon
- 3.3. Vizyon
- 3.4. Temel Değerler

4. AMAÇ, HEDEF VE STRATEJİLERİN BELİRLENMESİ

- 4.1. Amaç, hedef, gösterge ve stratejiler
- 4.2. Maliyetlendirme

5. İZLEME VE DEĞERLENDİRME

6. Tablo/Şekil/Grafikler/Ekler

Tablolar ve Şekiller

1. *Tablo 1: Stratejik Planlama Kurulu üyeleri*
2. *Tablo 2: Stratejik Planlama Ekibi Üyeleri*
3. *Tablo 3: Şehit Abdullah Tayyip Olçok Anaokulu Çalışanlarının Eğitim Düzeyi ve Cinsiyetine Göre Dağılım*
4. *Şekil 1: Şehit Abdullah Tayyip Olçok Anaokulu Teşkilat Şeması*

Kısaltmalar

MEB	Milli Eğitim Bakanlığı
MEM	Milli Eğitim Müdürlüğü
AR-GE	Araştırma ve Geliştirme
SP	Stratejik planlama
SA	Stratejik amaç
SH	Stratejik hedef
PH	Performans hedefi
PG	Performans göstergeleri
AB	Avrupa Birliği
GZFT	Güçlü, zayıf, Fırsat, Tehdit
YİBO	Yatılı ilköğretim Bölge Okulu
İLSİS	İl ve İlçe MEM Yönetim Bilgi Sistemi
BTS	Bilgi Teknoloji Sınıfı
HEM	Halk Eğitim Merkezi
TEŞ	Temel Eğitim Şubesi
OŞ	Orta Öğretim Şubesi
DÖŞ	Din Öğretimi Şubesi
MTEŞ	Mesleki ve teknik Eğitim Şubesi
ÖERHŞ	Özel Eğitim ve Rehberlik Şubesi
HBÖŞ	Hayat Boyu Öğrenme Şubesi

TANIMLAR

Eylem Planı: İdarenin stratejik planının uygulanmasına yönelik faaliyetleri, bu faaliyetlerden sorumlu ve ilgili birimler ile bu faaliyetlerin başlangıç ve bitiş tarihlerini içeren plandır.

Faaliyet: Belirli bir amaca ve hedefe yönelen, başlı başına bir bütünlük oluşturan, yönetilebilir ve maliyetlendirilebilir üretim veya hizmetlerdir.

Hazırlık Programı: Stratejik plan hazırlık sürecinin aşamalarını, bu aşamalarda gerçekleştirilecek faaliyetleri, bu aşama ve faaliyetlerin tamamlanacağı tarihleri gösteren zaman çizelgesini, bu faaliyetlerden sorumlu birim ve kişiler ile stratejik planlama ekibi üyelerinin isimlerini içeren ve stratejik planlama ekibi tarafından oluşturulan programdır.

Vizyon: Vizyon idarenin geleceğini sembolize eden genel amacdır. Vizyon bildirimini, stratejik planın kapsadığı zaman diliminin de ötesinde, uzun vadede idarenin gerçekleştirmek istediklerini ve ulaşmak istediği yeri yansıtacak bir şekilde belirlenir.

Misyon Misyon bir idarenin var oluş sebebidir. İdarenin ne yaptığını, nasıl yaptığını ve kimin için yaptığını açıkça ifade eder. Stratejik plana temel teşkil eden misyon bildirimini, idarenin sunduğu tüm hizmetler ile gerçekleştirdiği tüm faaliyetleri kapsayan bir şemsiye kavramdır.

Temel Değerler: Temel değerler, karar alıcıların idareyi yönetirken bağlı kalacakları inançları ve çalışma felsefesini yansıtır.

Hedef Kartı: Amaç ve hedef ifadeleri ile performans göstergelerini, gösterge değerlerini, göstergelerin hedefe etkisini, sorumlu ve işbirliği yapılacak birimleri, riskleri, stratejileri, maliyetleri, tespitler ve ihtiyaçları içeren karttır.

Performans Göstergesi: Stratejik planda hedeflerin ölçülebilirliğini miktar ve zaman boyutuyla ifade eden araçlardır.

Stratejiler: Stratejiler, idarenin hedeflerine nasıl ulaşılabileceğini gösteren kararlar bütünüdür. İyi belirlenmiş stratejiler olmaksızın hedefleri etkili bir biçimde uygulamaya geçirmek mümkün değildir.

Stratejik Plan Değerlendirme Raporu: İzleme tabloları ile değerlendirme sorularının cevaplarını içeren ve her yıl Şubat ayının sonuna kadar hazırlanan rapordur.

Stratejik Plan Genelgesi: Stratejik plan hazırlık çalışmalarını başlatan, Strateji Geliştirme Kurulu üyelerinin isimlerini içeren ve bakanlıklar ile bakanlıklara bağlı, ilgili ve ilişkili kuruluşlarda Bakan, diğer kamu idareleri ve mahalli idarelerde üst yönetici tarafından yayımlanan genelgedir.

1. GİRİŞ VE STRATEJİK PLANIN HAZIRLIK SÜRECİ

1.1. Strateji Geliştirme Kurulu ve Stratejik Plan Ekibi

Stratejik plan hazırlık çalışmalarının başladığı, İl Milli Eğitim Müdürlüğü tarafından 2022/21 sayılı Genelge ile duyurulmuştur. Okulumuzun 2024–2024 Stratejik Planı, literatür taraması, durum analizi raporu, iç ve dış paydaşların görüşleri doğrultusunda hazırlanmıştır. Bu kapsamda kurul ve ekip oluşturulmuştur.

ŞEHİT ABDULLAH TAYYİP OLÇOK ANAOKULU STRATEJİ GELİŞTİRME KURULU			
No	Adı Soyadı	Görevi	
1	AFET YÜĞRÜK	Okul Müdürü	Komisyon Başkanı
2	EFENDİ ŞİMŞEK	Müdür Yardımcısı	Komisyon Üyesi
3	HAZAL YILDIZBAKAN	Öğretmen	Komisyon Üyesi
4	RAGİP YUSUF SAVLET	Okul Aile Birliği Başkanı	Komisyon Üyesi
5	AYTEN DOĞANER	OAB Yönetim kurulu üyesi	Komisyon Üyesi

Tablo 1: Stratejik Planlama Kurulu Üyeleri

ŞEHİT ABDULLAH TAYYİP OLÇOK ANAOKULU STRATEJİK PLANLAMA EKİBİ			
No	Adı Soyadı	Görevi	
2	TANSU TUNCER OÇAK	Müdür Yardımcısı	Komisyon BAŞKANI
3	HÜSNEGÜL GÖKTAŞ ULUÇAM	Öğretmen	Komisyon Üyesi
4	MÜZEYYEN ÖZALP	Öğretmen	Komisyon Üyesi
5	AYTEN DOĞANER	Gönüllü Veli	Komisyon Üyesi

Tablo 2: Stratejik Planlama Ekibi Üyeleri

1.2. Planlama Süreci:

Okulumuzun Stratejik Plan Hazırlama aşamaları aşağıdaki gibidir.

- Stratejik Plan Hazırlama Komisyonlarının oluşturulması
- Okulumuz içinde anketlerin yapılması
- Mevcut durum analizinin yapılması
- Okulumuzun vizyon, misyon, değerler ve amaçlarının saptanması
- Bilgi formlarının doldurulması
- Stratejik Plan Raporunun hazırlanması
- Raporun Stratejik Planlama Ekibine iletilmesi

2. DURUM ANALİZİ

Durum analizi bölümünde okulumuzun mevcut durumu ortaya konularak neredeyiz sorusuna yanıt bulunmaya çalışılmıştır.

Bu kapsamda okulumuzun kısa tanıtımı, okul künyesi ve temel istatistikleri, paydaş analizi ve görüşleri ile okulumuzun Güçlü Zayıf Fırsat ve Tehditlerinin (GZFT) ele alındığı analize yer verilmiştir.

2.1. Kurumsal Tarihçe

ŞEHİT ABDULLAH TAYYİP OLÇOK ANAOKULU

Okulumuz; Mersin İl Merkezinde Yenişehir ilçesi, Akkent mahallesi İstemihan Talay Cad. üstü. Jimnastik Salonu altındadır. Okulumuz; 2016 Eylül ayında Güvenevler mahallesinde Eğitim Öğretime başlamıştır. Okulumuz 2017 Temmuz'unda Akkent mah. 23146 sok no:6 adresine taşındı ve Eğitim Öğretime halen burada devam etmektedir. Okul binası Şehit Erol Olçok İmam Hatip Ortaokulu ile ortak kullanılmaktadır. Okulumuz binanın batı cephesinde yer almaktadır. Zemin, giriş ve 4 kattan oluşmaktadır. 9 derslik ve 17 şubeden oluşmaktadır. Okulda zemin katta yemekhane, oyun alanı ve mutfak bulunmaktadır. Okulda; 1 müdür, 2 müdür yardımcısı, 1, memur 19 kadrolu öğretmen bulunmaktadır. Destek eğitim odası, çocuk kulübü bulunmakta ve ikili eğitim yapılmaktadır.



Abdullah Tayyip Olçok, 24 haziran 1999 tarihinde İstanbul'da doğdu. Öğrenim hayatına 2016 yılında Capitol İlköğretim Okulu'nda başladı. Daha sonra eğitimini Özel Efdal İlköğretim Okulu'nda

sürdü. 2013 senesinde Ahmet Keleşoğlu Anadolu Lisesine başladı, 2015'te ise Koşuyolu Özel Birey Temel Lisesi'ne geçiş yaptı. Oçok, Hukuk okumak için üniversiteye giriş sınavlarına hazırlanıyordu.

15 Temmuz darbe girişimi gecesi cuntacı askerlere engel olmak için dışarı çıkan babası Erol Olçok'un “evde kal” demesine rağmen “Sen nereye, ben oraya” diyerek babasıyla köprüye geldi.

Boğaziçi Köprüsü'nde darbeci askerleri ikna etmek isteyen Erol Olçok, askerlerin ikna olmayacağını görünce oğlu Abdullah Tayyip Olçok'u güvenli bir yere götüreceksen vuruldu. Babasına yardım etmeye çalışırken darbecilerin kurşunlarıyla vurulan Abdullah Tayyip olay yerinde şehit oldu.

2.2. Uygulanmakta Olan Stratejik Planın Değerlendirilmesi

Şehit Abdullah Tayyip Olçok Anaokulu Müdürlüğünün 2019 - 2023 Stratejik Planı; “Eğitim Öğretime Erişimin Artırılması, Eğitim Öğretimde Kalitenin Artırılması ve Kurumsal Kapasitenin Geliştirilmesi” temalarını içermektedir. Her temada 1 amaç belirlenmiştir. 1. amaçta 1 hedef, 2. amaçta 2 hedef ve 3. amaçta 3 hedef olmak üzere toplam 3 amaç ve 6 hedef belirlenmiştir. Planda yer alan hedefleri gerçekleştirmek için belirlenen tedbir ve stratejilerin tamamına yakını uygulanmıştır. Plan dönemi tamamlanmamış olmasına rağmen performans göstergelerinin büyük çoğunluğunda, plan döneminin son performans yılı 2023 hedefine ulaşılmıştır. Plan döneminin tamamlanmasına 1 yıl kala Cumhurbaşkanlığı Hükümet Sistemine geçilmesinden dolayı 2018/16 sayılı Genelge uyarında stratejik planın yenilenmesi zaruriyeti doğduğundan 2023 Mali Yılı Performans Programı hazırlanamamış, 2023 yılına ait performans göstergelerinin gerçekleşme durumları tespit edilememiştir. Önceki plan döneminde “Eğitim Öğretim Faaliyetlerine Erişim” teması kapsamındaki hedefte “okullaşma oranlarının artırılması, devamsızlık oranlarının, hayat boyu öğrenmeye katılım” ve benzeri göstergeler yer almaktadır. “Eğitim Öğretimde Kalitenin Artırılması” teması kapsamındaki hedeflerde “merkezi sistem sınavlarındaki başarı, ulusal ve uluslararası çalışmalara katılım düzeyleri, yabancı dil becerileri, mesleki eğitimin geliştirilmesi, öğrenci ödüllendirilme ve disiplin düzeyleri” ve benzeri göstergelere yer verilmiştir. “Kurumsal Kapasitenin Geliştirilmesi” teması kapsamındaki hedeflerde “derslik başına düşen öğrenci sayısı, insan kaynaklarının eğitimi, taşınmalı eğitim çalışmaları, okullarda teknolojik olanakları geliştirme” ve benzeri göstergelere yer verilmiştir. Plandaki hedefler, paydaşlarla yapılan görüşmelerden ortaya çıkan sonuçlara göre belirlenmiştir. 2024-2028 Stratejik Planımızdaki hedefler önceki plan dönemine benzer olarak paydaşlarımızın beklentileri, kurumumuzun faaliyet alanları, ihtiyaçlar ve gelişim alanları ile MEB politikaları, İl Milli Eğitim Müdürlüğü ile İlçe Milli Eğitim Müdürlüğünün hedefleri ile birlikte analiz edilerek belirlenmiştir. Bu analiz sonucunda belirlediğimiz hedeflerle, önceki plan dönemindeki hedefler benzerlik göstermektedir. Ve fakat gerek paydaşlarımızın beklentilerinin üst düzeyde olması, gerek beklentilerin çeşitliliği ve sayısı, gerekse içinde bulunduğumuz dönemin hassasiyetine binaen Müdürlüğümüz 2024-2028 döneminde 9 10 vizyonunu geniş bir bakış açısıyla belirlemiştir. Bu nedenle her ne kadar benzer nitelikte hedefler belirlenmiş olsa da çeşitlilik ve sayı itibarıyla 2024-2028 Stratejik Plan dönemi hedefleri, önceki plan dönemi

hedeflerinden farklılık arz etmektedir. Bu durum, Müdürlüğümüz tarafından “Aydın’ın Türkiye’deki Önemi” ve “Türkiye’nin Uluslararası Konjonktürdeki Önemi” farkındalığı sonucunda ortaya çıkmış bir zaruriyet olarak kabul edilmektedir.

2.3. Yasal Yükümlülükler ve Mevzuat Analizi

<i>Yasal Yükümlülük (Görevler)</i>	<i>Dayanak (Kanun, Yönetmelik, Genelge adı ve no’su)</i>
Her Türk çocuğuna iyi bir vatandaş olmak için gerekli temel bilgi, beceri, davranış ve alışkanlıkları kazandırmak; onu milli ahlak anlayışına uygun olarak yetiştirmek.	* 1739 sayılı kanununun 23. maddesi * 222 sayılı kanununun 1. maddesi, * İlköğretim Kurumları Yönetmeliğinin 5. maddesi
Her Türk çocuğunu ilgi, istidat ve kabiliyetleri yönünden yetiştirerek hayata ve üst öğrenime hazırlamak.	* 1739 sayılı kanununun 23. maddesi.
Öğrencilere, Atatürk ilke ve inkılâplarını benimsetme; Türkiye Cumhuriyeti Anayasası’na ve demokrasinin ilkelerine, insan hakları, çocuk hakları ve uluslararası sözleşmelere uygun olarak haklarını kullanma, başkalarının haklarına saygı duyma, görevini yapma ve sorumluluk yüklenebilen birey olma bilincini kazandırmak.	* İlköğretim Kurumları Yönetmeliğinin 5. maddesi

2.4. Üst Politika Belgeleri Analizi

Üst Politika Belgeleri	
12. Kalkınma Planı	Cumhurbaşkanlığı Programı
Orta Vadeli Program	Cumhurbaşkanlığı Yıllık Programı
Millî Eğitim Bakanlığı Stratejik Planı	Mersin İl Millî Eğitim Müdürlüğü Stratejik Planı
Yenişehir İlçe Millî Eğitim Müdürlüğü Stratejik Planı	

2.5. Faaliyet Alanları ile Ürün/Hizmetlerin Belirlenmesi

Faaliyet Alanı	Ürün/Hizmetler
Eğitim-Öğretim Hizmetleri	<ol style="list-style-type: none">1. Eğitim-öğretim iş ve işlemleri2. Ders Dışı Faaliyet İş ve İşlemleri3. Özel Eğitim Hizmetleri4. Kurum Teknolojik Altyapı Hizmetleri5. Anma ve Kutlama Programlarının Yürütülmesi6. Sosyal, Kültürel, Sportif Etkinlikler7. Öğrenci İşleri (kayıt, nakil, ders programları vb.)8. Zümre Toplantılarının Planlanması ve Yürütülmesi9. Mezunlar
Stratejik Planlama, Araştırma-Geliştirme	<ol style="list-style-type: none">1. Stratejik Planlama İşlemleri2. İhtiyaç Analizleri3. Eğitime İlişkin Verilerin Kayıtlanması4. Araştırma-Geliştirme Çalışmaları5. Projeler Koordinasyon
İnsan Kaynaklarının Gelişimi	<ol style="list-style-type: none">1. Personel Özlük İşlemleri2. Norm Kadro İşlemleri3. Hizmet içi Eğitim Faaliyetleri
Fiziki ve Mali Destek	<ol style="list-style-type: none">1. Okul Güvenliğinin Sağlanması2. Ders Kitaplarının Dağıtımı3. Taşınır Mal İşlemleri4. Taşınır Eğitim İşlemleri5. Temizlik, Güvenlik, Isıtma, Aydınlatma Hizmetleri6. Evrak Kabul, Yönlendirme ve Dağıtım İşlemleri7. Arşiv Hizmetleri8. Sivil Savunma İşlemleri
Denetim ve Rehberlik	<ol style="list-style-type: none">1. Okul/Kurumların Teftiş ve Denetimi2. Öğretmenlere Rehberlik ve İşbaşında Yetiştirme Hizmetleri3. Ön İnceleme, İnceleme ve Soruşturma Hizmetleri
Halkla İlişkiler	<ol style="list-style-type: none">1. Bilgi Edinme Başvurularının Cevaplanması2. Protokol İş ve İşlemleri3. Basın, Halk ve Ziyaretçilerle İlişkiler4. Okul-Aile İşbirliği
Rehberlik Faaliyetleri	<ol style="list-style-type: none">1. Öğrencilere rehberlik hizmetinin sunulması2. Velilere yönelik rehberlik çalışmalarının yapılması3. Rehberlik faaliyetlerinin yürütülmesi

***Tabloda sıralanan faaliyet alanları örnek olarak sıralanmıştır. Okul/kurumlar tür ve yapılarına göre faaliyet alanlarını ve ürün /hizmetlerini belirleyeceklerdir.**

2.6. Paydaş Analizi

Stratejik planlama ve kalite yönetiminin temel unsurlarından birisi katılımcılıktır. Stratejik planın sahiplenilmesi ve uygulamanın etkinliğini artırmak amacıyla il müdürlüğümüzün etkileşim içinde olduğu paydaşların görüşleri dikkate alınmıştır.

Paydaşlar, idarenin ürün ve hizmetleriyle ilgisi olan, idareden doğrudan veya dolaylı, olumlu ya da olumsuz yönde etkilenen veya idareyi etkileyen kişi, grup veya kurumlardır.

1- Paydaşların Tespiti

Paydaş Adı	İç Paydaş	Dış Paydaş
Yenişehir Kaymakamlığı		√
İlçe Milli Eğitim Müdürlüğü İdare ve Personelleri		√
Öğretmenler	√	
Öğrenciler	√	
Veliler	√	
Okul Müdürlükleri	√	
RAM		√
Yenişehir Belediyesi		√
Gençlik Hizmetleri ve Spor İlçe Müdürlüğü		√
İlçe Sağlık Müdürlüğü		√
Aile ve Sosyal Politikalar İlçe Müdürlüğü		√
Mahalle Muhtarlığı		√
Özel Eğitim ve Rehabilitasyon Merkezleri		√
Hayırseverler		√
Eğitim sendikaları		√
Medya		√
İlçe Emniyet Müdürlüğü		√
İlçe Müftülüğü		√

2- Paydaşların Önceliklendirilmesi

Paydaşların önceliklendirilmesinde paydaşların etki ve önem derecesi dikkate alınarak tespit edilmiştir. Paydaşların önceliklendirilmesi, etki ve önemlerinin tespit edilmesinde Paydaş Etki/Önem Matrisi tablosundan yararlanılmıştır.

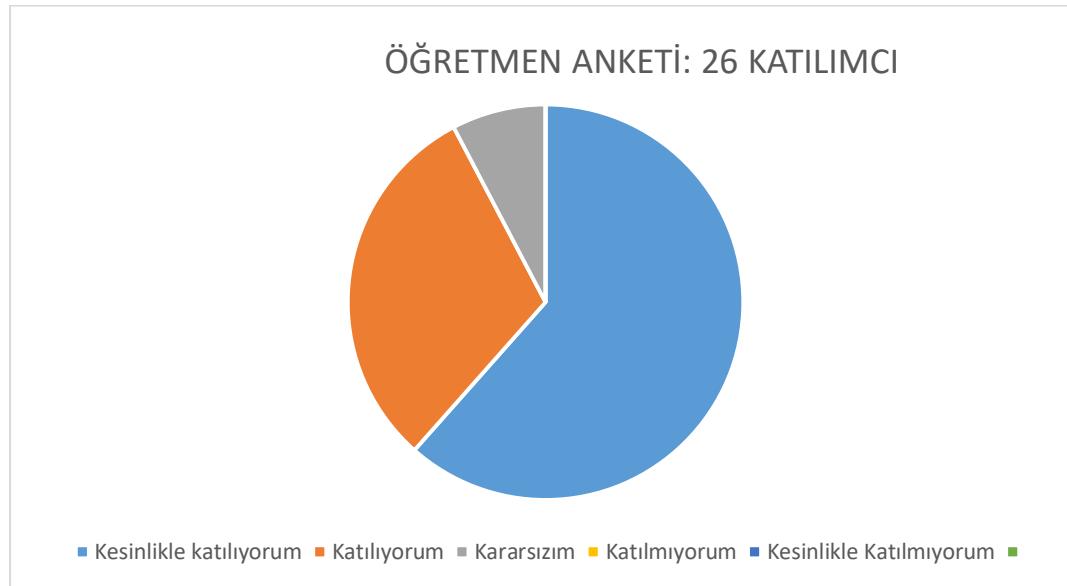
Paydaş Adı	İç Paydaş	Dış Paydaş	Önem Derecesi	Etki Derecesi	Önceliği
Yenişehir Kaymakamlığı		√	5	5	5
İlçe Milli Eğitim Müdürlüğü İdare ve Personelleri		√	5	5	5
Öğretmenler	√		5	5	5
Öğrenciler	√		5	5	5
Veliler	√		5	5	5
Okul Müdürlükleri	√		5	5	5

RAM	√	3	5	5
Yenişehir Belediyesi	√	4	4	4
Gençlik Hizmetleri ve Spor İlçe Müdürlüğü	√	3	3	3
Yenişehir İlçe Sağlık Müdürlüğü	√	3	3	3
Aile ve Sosyal Politikalar İlçe Müdürlüğü	√	3	3	3
Mahalle Muhtarlığı	√	4	4	4
Özel Eğitim ve Rehabilitasyon Merkezleri	√	3	3	3
Hayırseverler	√	4	4	4
Eğitim sendikaları	√	3	3	3
Medya	√	2	2	2
İlçe Emniyet Müdürlüğü	√	4	4	4
İlçe Müftülüğü	√	4	4	4
Önem Derecesi: 1, 2, 3 gözet; 4,5 birlikte çalış				
Etki Derecesi: 1, 2, 3 İzle; 4, 5 bilgilendir				
Önceliği: 5= Tam; 4=Çok; 3=Orta; 2=Az; 1=Hiç				

3- Paydaş görüş ve önerilerinin alınması ve değerlendirilmesi

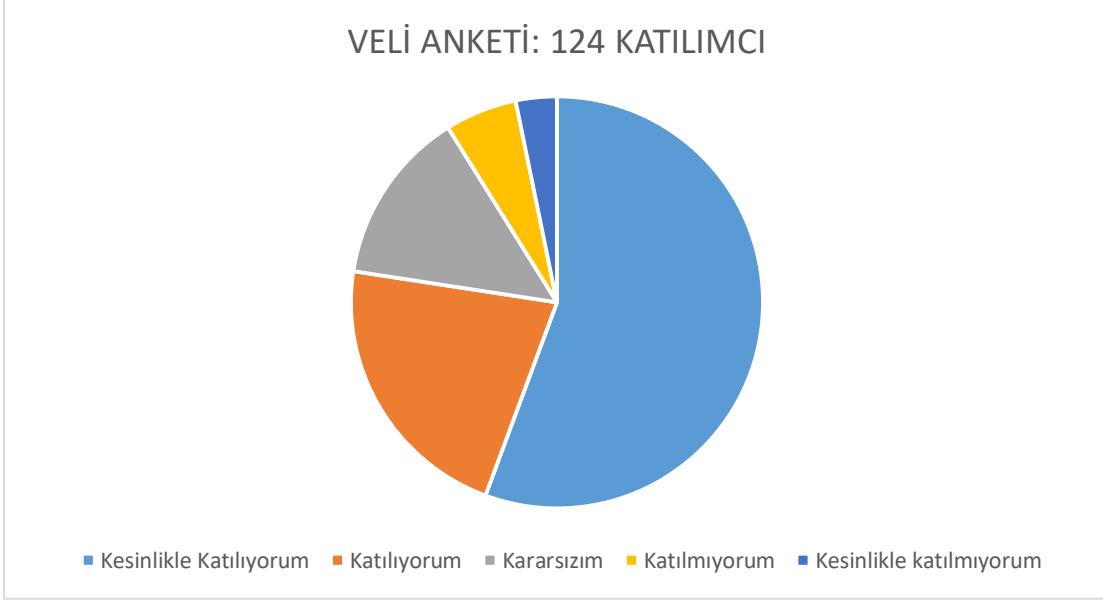
Şehit Abdullah Tayyip Olçok Anaokulu olarak Öğretmen ve velilere “ Durum Tespit Çalışması “ anketlerini göndererek ilgili paydaşlarımızın Durum Tespit Çalışmasında yer almaları istenmiştir. Böylece Şehit Abdullah Tayyip Olçok Anaokulunun durum tespitinde bütün bağlı birimlerin ortak katılımı doğrultusunda paydaşlarımızın görüş ve beklentileri yapılan anketlerle tespit edilmiştir. Paydaş anketi okul çalışanları ve öğrencilere uygulanmıştır. Ankete 150 kişi katılmıştır.

3.1. Paydaşların Müdürlük Faaliyetlerinden Memnuniyet Düzeyi:



Kesinlikle katılıyorum	%62
Katılmıyorum	%31
Kararsızım	%7
Katılmıyorum	-
Kesinlikle katılmıyorum	-

VELİ ANKETİ: 124 KATILIMCI



Kesinlikle katılıyorum	%69
Katılmıyorum	%27
Kararsızım	%14
Katılmıyorum	%7
Kesinlikle katılmıyorum	%4

3.2. Öncelik Verilmesi Gerekli Görülen Faaliyet Alanları:

1. Veli katılım etkinlikleri
2. Okul dışı etkinlikler

3.3. Memnun Olunan Faaliyet Alanları:

1. Sınıf içi etkinlikler
2. Belirli gün ve hafta etkinlikleri

2.7. Okul/ Kurum İçi Analiz

2.7.1. Kurum içi analiz

Okul/Kurum İçi	Analiz İçerik Tablosu			
Öğrenci sayıları	SINIF	ERKEK ÖĞRENCİ	KIZ ÖĞRENCİ	TOPLAM
	4A	18	24	42
	4B	21	21	42
	4C	15	22	37
	4D	25	19	44
	4E	22	17	39
	4F	27	14	41
	5A	19	11	30
	5B	17	8	25
	5C	11	12	23
	5D	13	16	29
	5E	11	11	22
	5F	10	19	29
	5G	17	12	29
	5H	14	18	32
	5I	16	10	26
	5İ	15	12	27
	5J	18	11	29
	TOPLAM	289	257	546
		*** Özel Eğitime İhtiyacı Olan Öğrenci sayısı: 21 *** Yabancı uyruklu öğrenci sayısı: 19		
Öğrenme stilleri envanteri	Anlatım • Soru-cevap • Gösteri • Rol oynama • Tartışma • Problem çözme • Örnek olay incelemesi			
Devam-devamsızlık verileri	Okulumuzda 546 öğrenci bulunmaktadır. 110 öğrenci sürekli devam			
İnsan kaynakları verileri	1 müdür, 2 müdür yardımcısı 2 rehber öğretmen 25 öğretmen, 9 yardımcı personel			
Öğretmenlerin hizmet içi eğitime katılma oranları	%78			
Öğrenme ortamı verileri	Okul binası Şehit Erol Olçok İmam Hatip Ortaokulu ile ortak kullanılmaktadır. Okulumuz binanın batı cephesinde yer almaktadır. Zemin, giriş ve 4 kattan oluşmaktadır. 9 derslik ve 17 şubeden oluşmaktadır. Okulda zemin katta yemekhane, oyun alanı ve mutfak bulunmaktadır.			

*Tabloda sıralanan bilgiler, örnek olarak sıralanmıştır.

2.7.2. İnsan Kaynakları

Okullarda insan kaynaklarını, organizasyonel amaçlar doğrultusunda en verimli şekilde kullanmak; insan kaynağının iç ve dış gelişmelere uygun olarak etkin bir şekilde planlanmasını, geliştirilmesini ve değerlendirilmesini sağlamak kurumun verimliliği açısından büyük önem taşımaktadır.

Tablo 3: Şehit Abdullah Tayyip Olçok Anaokulu Çalışanlarının Eğitim Düzeyi ve Cinsiyetine Göre Dağılım

	DOKTORA			YÜKSEK LİSANS			LİSANS			ÖNLİSANS			LİSE VE ALTI		
	E	K	T	E	K	T	E	K	T	E	K	T	E	K	T
Okul Müdürü					1	1									
Müdür yardımcıları				1		1		1	1						
Branş Öğretmenleri					1	1		20	20		2	2			
Rehber Öğretmen							2	1	3						
İdari Personeller														1	1
Yardımcı Personeller															
Güvenlik Görevlisi															
TOPLAM				1	2	3	2	22	24		2	2		1	1

İdari Personelin Hizmet Süresine İlişkin Bilgiler

Hizmet Süreleri	2024 Yılı İtibarıyla	
	Kişi Sayısı	%
1-4 Yıl		
5-6 Yıl		
7-10 Yıl	1	33
10.....Uzeri	2	66

Tablo . Öğretmenlerin Hizmet Süreleri (2024 Yıl İtibarıyla)

Hizmet Süreleri	Branşı		Kadın	Erkek	Hizmet Yılı	Toplam
1-3 Yıl	Okul Öğrt.	Öncesi	1		1(1 Kişi)	1
4-6 Yıl	Okul Öğrt.	Öncesi	4		4 (2 kişi) 5 (1 kişi) 6 (1 kişi)	4
7-10 Yıl	Okul Öğrt. Rehberlik	Öncesi	5	1	7 (1 kişi) 8 (3 kişi) 10(2 kişi)	6
11-15 Yıl	Okul Öğrt. Rehberlik	Öncesi	9	2	12 (3 kişi) 13 (1 kişi) 14 (4 kişi) 15 (1 kişi)	11
16-20	Okul Öğrt.	Öncesi	1		16 (1 kişi)	1
20 ve üzeri	Okul Öğrt.	Öncesi	6		21 (1 kişi) 25 (1 kişi) 26 (1 kişi) 34 (1 kişi) 39 (1 kişi) 40 (1 kişi)	6

Yönetici ve Öğretmenlerin Katıldığı Hizmet İçi Eğitim Programları

Adı ve Soyadı	Branşı		Katıldığı Hizmet İçi Eğitim Sayısı
Afet YÜĞRÜK	Okul Öğrt.	Öncesi	43
Efendi ŞİMŞEK	Okul Öğrt.	Öncesi	25
Tansu TUNCER OÇAK	Okul Öğrt.	Öncesi	15

Okul/kurum Rehberlik Hizmetleri

Mevcut Kapasite				Mevcut Kapasite Kullanımı ve Performans					
Psikolojik Danışman Norm Sayısı	Görev Yapan Psikolojik Danışman Sayısı	İhtiyaç Duyulan Psikolojik Danışman Sayısı	Görüşme Odası Sayısı	Danışmanlık Hizmeti Alan			Rehberlik Hizmetleri İle İlgili Düzenlenen Eğitim/Paylaşım Toplantısı vb. Faaliyet Sayısı		
				Öğrenci Sayısı	Öğretmen Sayısı	Veli Sayısı	Öğretmenlere Yönelik	Öğrencilere Yönelik	Velilere Yönelik
2	2	0	1	220	21	153	1	4	2

2.7.3. Teknolojik Düzey

Okul hizmetlerinin, yararlanıcılara daha hızlı ve etkili şekilde sunulması için güncel teknolojik araçlar etkin bir biçimde kullanılmaktadır. Bu kapsamda modüler bir yapıda kurgulanmış olan Millî Eğitim Bakanlığı Bilgi İşlem Sistemi (MEBBİS) ile kurumsal ve bireysel iş ve işlemlerin büyük bölümü yürütülmektedir. Aynı zamanda sistemde personel ve öğrencilerin bilgileri bulunmaktadır. e-Okul, Veli Bilgilendirme Sistemi gibi modüllere ulaşılarak çalışmalar yürütülmektedir. Müdürlüğümüz resmi yazışmaları elektronik ortamda Doküman Yönetim Sistemi (DYS) üzerinden yapılmaktadır.

Teknolojik Araç-Gereç Durumu

Araç-Gereçler	2021	2022	2023	İhtiyaç
Bilgisayar	3	4	5	
Fotokopi makinesi	1	1	1	
Yazıcı	3	4	5	
Klima	14	18	25	
Buzdolabı	1	2	2	

Fiziki Mekân	Var	Yok	Adedi	İhtiyaç	Açıklama
Öğretmen Çalışma Odası		X			
Ekipman Odası		X			
Kütüphane		X			
Rehberlik Servisi	X		1		
Resim Odası		X			
Müzik Odası		X			
Çok Amaçlı Salon		X			
Spor Salonu		X			

Tablo Fiziki Mekân Durumu

2.7.4. Mali Kaynaklar

Kurumun mali kaynakları, bütçe büyüklüğü, döner sermaye, okul-aile birliği gelirleri, kantin vb. gelirler ve harcama kalemleri ortaya konulur. Bütçe işlemlerinin kim tarafından yürütüldüğü belirtilir. Enflasyon oranı da dikkate alınarak plan dönemi boyunca gerçekleşecek kaynak artışı tahmini olarak belirlenir.

Tablo Kaynak Tablosu

Kaynaklar	2024	2025	2026	2027	2028
Genel Bütçe	50.000	60.000	70.000	80.000	90.000
Okul Aile Birliği	570.000	650.000	750.000	850.000	950.000
Özel İdare	0	0	0	0	0
Kira Gelirleri	0	0	0	0	0
Döner Sermaye	0	0	0	0	0
Dış Kaynak/Projeler	0	0	0	0	0
Diğer	0	0	0	0	0
TOPLAM	620.000	710.000	820.000	940.000	1.040.000

Tablo Gelir-Gider Tablosu

YILLAR	2021		2022		2023	
HARCAMA KALEMLERİ	GELİ R	GİDER	GELİ R	GİDER	GELİ R	GİDER
Temizlik	20.000	19.000	70.000	65.000	80.000	80.000
Küçük Onarım	50.000	45.000	180.000	200.000	50.000	90.000
Bilgisayar Harcamaları						
Büro Makinaları Harcamaları						
Personel	90.000	120.000	350.000	400.000	300.000	370.000
Sosyal Faaliyetler						
Kırtasiye	9.000	8.000	25.000	30.000	35.000	30.000
GENEL	250.000	192.000	625.000	695.000	465.000	570.000

2.7.5. İstatistiki Veriler

Okul/kurumla ilgili her türlü sayısal veriler geriye dönük olarak (en az 3 yıllık) verilir.

İstatistiki veriler kapsamında incelenecek hususlar;

Öğrenci Durumu:

- Genel Mevcut: 548
- Ortalama Sınıf mevcudu: 32
- Mevcudu en fazla sınıf: 44
- Mevcudu en az sınıf: 23
- Kaynaştırma Öğrenci Sayısı: 9

Sosyal Faaliyetler:

- Kutlamalar: 430 öğrenci, 30 öğretmen
- Anma Günleri: 430 öğrenci, 30 öğretmen

Kültürel Faaliyetler:

- Gezi: 90 öğrenci, 4 öğretmen, 3 veli
- Sergi: 420 öğrenci, 30 öğretmen, 250 veli

2.7.6. Kurum Kültürü Analizi

Kültür, toplumsal gelişme süreci içinde oluşturulan bütün maddî ve manevî değerler ile bunları yapmada sonraki nesillere iletmeye kullanılan insanın doğal ve toplumsal çevresine egemenliğinin ölçüsünü gösteren araçların bütünüdür.

Kurum kültürü, kurumun kendine özgü inanç ve değerlerinin, kişiliğinin olmasıdır. Bir topluluğun sahip olduğu ve paylaştığı yaşam biçimidir. Kurumda paylaşılan temel değerlerin ve inançların bütünüdür, Kurumun Ruhudur. Tüm çalışanlar tarafından paylaşılan alışkanlıklar, tutum ve davranış kalıplarından oluşur. Bir kurum içinde oluşmuş, paylaşılan ortak inançlar, değerler ve alışlagelmiş davranış kalıplarıdır.

Paydaş anketi analizlere göre kurumun Güçlü olduğu alanlar:

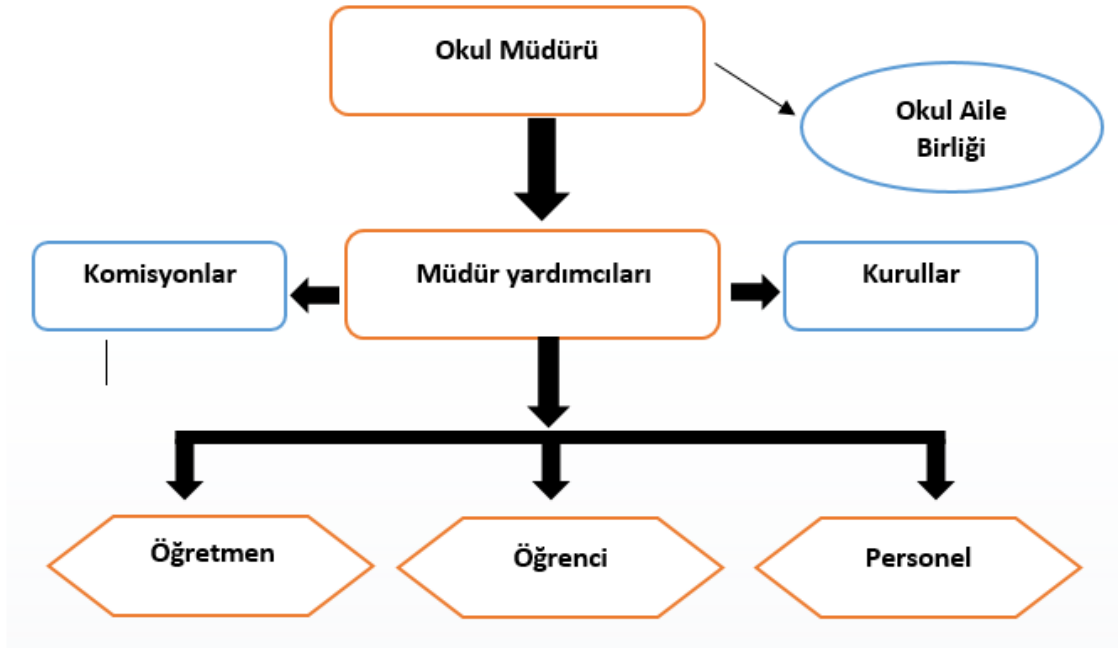
1. Kurum kültürünün yerleşmiş olması
2. Okulumuzun yenilik ve gelişimlere açık olması
3. Tercih edilen bir kurum olması
4. Okulumuzda alınana kararların adil, tarafsız, objektif bir şekilde çalışanların katılımıyla alınması

Paydaş analizi sonuçlarına göre geliştirilmeye açık alanlar:

1. Zaman zaman iletişim yetersizliği
2. Çalışanlara yönelik sosyal ve kültürel faaliyetlerin azlığı

2.7.7. Teşkilat Yapısı

Şekil 1:Şehit Abdullah Tayyip Olçok Anaokulu Teşkilat Şeması



2.8. GZFT Analizi

GZFT (SWOT) Analizi, bir planın geliştirilmesi veya bir sorunun çözümü amacıyla, bir kurumun veya durumun güçlü yanlarını belirleyerek bunları en uygun fırsatlarla eşleştiren, zayıf ve tehdit edici yönleri azaltmayı hedefleyen sistematik bir planlama (stratejik planlama) aracıdır.

Kurumsal strateji ve konumlanma açısından başvurulan bir yöntem olan SWOT analizi, ilk başta ifade edildiği gibi, firma, kurum, örgüt vs. gibi bir organizasyonun iç-dış durumunun etraflıca incelenip değerlendirildiği bir analiz uygulamasıdır.

GZFT analizine stratejik planlama ekibi üyeleriyle “Beyin Fırtınası” tekniği kullanılarak tespit edilmeye çalışılmıştır. Bunun yanında iç ve dış paydaşlara yönelik yapılan anket sonuçlarından da yararlanarak sonuçlar GZFT analizine dâhil edilmiştir.

2.9.1.İçsel Faktörler

GÜÇLÜ YÖNLER	
1	Çocukların okula severek ve isteyerek gelmesi
2	Özel eğitime muhtaç çocuklar için gerekli yönlendirmelerin yapılması
3	Çocuklar için düzenlenen sosyal ve kültürel aktivitelere katılım oranının yüksek olması
4	Devamsızlık oranlarının düşük olması
5	Öğretmenlerin öğrenmeye ve kendilerini geliştirme eğilimlerinin olması
6	Kurumun çalışanlarının fikirlerine önem verilmesi.
7	Dinamik, tecrübeli, donanımlı, bilgili yetişmiş personelin olması
8	Ekip ruhunun olması
9	Yönetici sayısının yeterli ve kadrolu olması
10	Velilerinin beklentilerine cevap verebilecek bir okul olması
11	Çocuklara güvenli okul ortamı oluşturulması
12	Velilerin aile katılımı etkinliklere istekle katılım sağlaması
13	Yakınıımızda ilkokulunun olması
14	Çalışan ebeveynlerin bulunması
15	Velilerimizin eğitim düzeylerinin yüksek olması

ZAYIF YÖNLER	
1	Okullarda sosyal, kültürel, sportif ve bilimsel faaliyetlere ayrılan zamanın ve alanların az olması
2	Kadrolu yardımcı personel olmaması
3	Okul binası Anaokulu olarak hizmet vermeye uygun değil
4	Okul bahçesinin oyun alanı olarak kullanımını için yetersiz olması
5	Okul bahçesinin bir ortaokul ile paylaşılıyor olması
6	Okulun fiziki mekan yetersizliğinin olması
7	Eskiye malzemelerin revize edilmesi gerekiyor
8	Eğitim-öğretimde araç-gereç eksikliğinin olması ve donanım

2.9.2. Dışsal Faktörler

FIRSATLAR	
1	Bakanlığımızca okul öncesi eğitimi destekleyici ve geliştirici projelerin yapılması
2	İl Milli Eğitim Müdürlüğümüz ve İlçe Milli Eğitim Müdürlüğümüzce, okul öncesi eğitime yüksek önem verilmesi
3	Yerel Yönetimlerin Okulumuza katkılarının olması
4	STK, Belediye vs. kurumlarla çok iyi bir iletişim içinde bulunulması
5	Öğrenci sosyal ve kişisel gelişimlerinin çok yönlü desteklenmesi
6	Öğrenci – öğretmen iletişiminin güçlü ve sağlıklı olması
7	İlimizin tarihi ve kültürel zenginliklerinin olması
8	Velilerimizin eğitim seviyelerinin çoğunlukla lisans ve üstü olması
9	Teknolojinin hızla gelişmesi, gelişen teknolojinin okulumuzda eğitim alanında kullanılabilir olması

TEHDİTLER	
1	Anaokullarına ödenek gönderilmemesi
2	Her geçen gün giderlerin artması buna karşın okul aidatlarının bunun gerisinde kalması.
3	Çalışan kadrosuz personellerin giderlerin okul müdürlüklerince karşılanıyor olması
4	İlimizde iç ve dış göçlerin yoğun olması
5	Mahallemizde başka bir anaokulunun olması ve mahalledeki ilkokulların anasınıflarının olması
6	İlimizde iç ve dış göçlerin yoğun olması
7	Öğrencilerin teknolojiyi bilinçsiz bir şekilde kullanımı nedeniyle teknolojinin olumsuz etkilerine maruz kalması
8	Okul öncesi ders materyalinin ücretsiz olmaması
9	Ortaokul ile aynı binayı kullanılması

2.9. Tespitler ve İhtiyaçlar

Tespitler ve ihtiyaçlar analizi ile GZFT analizi sonucunda ortaya çıkan sonuçlara göre planın geleceğe yönelim bölümü ile ilişkilendirilmiş ve buradan hareketle hedef, gösterge ve eylemlerin belirlenmesi sağlanmıştır.

Gelişim ve sorun alanları ayrımında eğitim ve öğretim faaliyetlerine ilişkin üç temel tema olan Eğitime Erişim, Eğitimde Kalite ve kurumsal Kapasite kullanılmıştır. Eğitime erişim, öğrencinin eğitim faaliyetine erişmesi ve tamamlamasına ilişkin süreçleri; Eğitimde kalite, öğrencinin akademik başarısı, sosyal ve bilişsel gelişimi ve istihdamı da dâhil olmak üzere eğitim ve öğretim sürecinin hayata hazırlama evresini; Kurumsal kapasite ise kurumsal yapı, kurum kültürü, donanım, bina gibi eğitim ve öğretim sürecine destek mahiyetinde olan kapasiteyi belirtmektedir.

Eğitim ve Öğretime Erişim	Akademik Başarı	Kurumsal Kapasite
Okullaşma Oranı: Okulumuzda okullaşma oranı %80'dir	Akademik Başarı: yok	Kurumsal İletişim: http://satoanaokulu.meb.k12.tr/ 0 324 328 50 36 AKKENT MAH. 23146 SK. ŞEHİT EROL OLÇOK İMAM HATİP ORTAOKULU BLOK NO: 6B YENİŞEHİR / MERSİN
Okula Devam/Devamsızlık: Okula devam eden öğrenci sayısı 430, sürekli devamsız öğrenci sayısı 110 dur	Sosyal, Kültürel ve Fiziksel Gelişim	Kurumsal Yönetim: Okulumuzda 1 müdür ve iki müdür yardımcısı bulunmaktadır.
Okula uyum, Oryantasyon: Okulun açıldığı ilk günlerde ciddi uyum sorunu yaşayan öğrencilerimiz oluyor. Ancak süreç içerisinde rehber öğretmenlerimiz ve sınıf öğretmenlerimiz başta olmak üzere tüm okul personelleri bu durumu öğrencinin faydasına çevirmeyi başarmaktadırlar.	Sınıf Tekrarı: yok	Bina ve Yerleşke: Okulumuz zemin dahil 5 katlıdır.
Özel Eğitime İhtiyaç Duyan Bireyler: Okulumuzun kayıt bölgesinde bulunan ve ilçe milli eğitim tarafından okulumuza yönlendirin özel eğitim ihtiyacı olan öğrencilerimize dönem başında destek eğitim odaları açılarak öğrencilerimizin eksikliklerini gidermekteyiz.	Okul Terkleri: yok	Donanım: Tüm sınıflarda okul öncesi eğitime uygun ders araç gereçleri bulunmaktadır.
	Öğretim Yöntemleri: Anlatım • Soru-cevap • Gösteri • Rol oynama • Tartışma • Problem çözme • Örnek olay incelemesi	Temizlik, Hijyen: Okulumuzda 9 temizlik ve mutfak çalışını bulunmaktadır. Her katta bir temizlik görevlisi bulunmakta olup tüm sınıf ve lavabolardan sorumludur.
...	Ders Araç ve Gereçleri: Toz Boya	İş Güvenliği, Okul Güvenliği:

	Parmak Boyası Suluboyalar Guaj boya Yağlı boyalar Rendelenmiş sabun Resim sehpaları Boyaları saklamak için kapaklı kavanozlar İçine boya konulabilecek plastik tabaklar, alüminyum yiyecek kapları ya da küçük kek kalıpları Gazeteler Çeşitli boyda fırçalar Süngerler Kağıt havlu ruloları Önlükler ya da boya gömlekleri Diş fırçaları Akıllı tahta	Okulumuzda İş güvenliği kurallarına uygun yönlendirmeler bulunmakta. Personelin iş güvenliği eğitimi bulunmaktadır.
...	Rehberlik: Okulumuzda kadrolu iki tane rehber öğretmen bulunmaktadır. Bir rehberlik servisi vardır. Tüm öğrenci ve öğretmen görüşmeleri randevulu sistem ile yapılmaktadır.	Taşıma ve Servis: Okulumuzda 55 öğrenci servis ile okula gelmektedir.
...
...

3. GELECEĞE BAKIŞ

3.1. Misyon, Vizyon ve Temel değerler

Okul Müdürlüğümüzün Misyon, vizyon, temel ilke ve değerlerinin oluşturulması kapsamında öğretmenlerimiz, öğrencilerimiz, velilerimiz, çalışanlarımız ve diğer paydaşlarımızdan alınan görüşler, sonucunda stratejik plan hazırlama ekibi tarafından oluşturulan Misyon, Vizyon, Temel Değerler; Okulumuz üst kuruluna sunulmuş ve üst kurul tarafından onaylanmıştır.

3.2. MİSYON: Yenilikçi, değerlerine sahip çıkan, kendisine ve çevresine saygılı, doğaya ve çevreye duyarlı, özgüveni yüksek, sorgulayan, problem çözen, araştıran, kendi haklarını koruyan, çağdaş, empati kuran, üreten, sağlıklı nesiller yetiştirmektir.

3.3. VİZYON: Okul öncesi eğitimde beklentilerin daima üstünde, milli ve manevi değerleri benimsemiş, kalitesiyle örnek, bilimin ve aklın ışığında, geleceğe ilk mutlu adımları atan okul olmaktır.

3.4. TEMEL DEĞERLER:

1. Atatürk İlke ve İnkılaplarına bağlılık
2. Milli ve manevi değerlere, bağlılık
3. Güçlü iletişim
4. Teknolojiye uyum
5. İnsana saygı ve güven
6. Fırsat eşitliği
7. İşbirliği ve katılımcılık
8. Görev ve sorumluluk bilinci
9. Çalışmada etkili ve verimlilik
10. Çevre bilinci ve gelişmişlik

Bölüm 4

Amaç, Hedef ve Göstergeler

EĞİTİM ÖĞRETİME ERİŞİM							
AMAÇ 1:		Öğrencilerin kaliteli eğitime erişimleri fırsat eşitliği temelinde artırılarak tüm gelişim alanlarını kapsayacak şekilde çok yönlü gelişimleri sağlanacaktır.					
HEDEF 1.1.		Erken çocukluk eğitiminin yaygınlığı artırılacaktır.					
PERFORMANS GÖSTERGESİ	Hedefe Etkisi	Mevcut	HEDEF				
			2023	2024	2025	2026	2027
PG 1.1.Tüm dersliklerin doluluk oranı	20	%92	%100	%100	%100	%100	%100
PG 1.2. Aday kayıttaki bir sonraki yıl ilkokula başlayacak olan çocuklardan okula kayıt olanların oranı (%)	300	%85	%100	%100	%100	%100	%100
PG 1.3. Ebeveynine aile eğitimi verilen okul öncesi çocuk sayısı	200	220	250	300	350	370	430
PG 1.4. Bir eğitim ve öğretim döneminde 20 gün ve üzeri devamsızlık yapan öğrenci sayısı	40	%5	%2	%2	%2	%2	%1
PG 1.5. Sürekli devamsız durumda olan (Sisteme kayıtlı olduğu halde okula devam etmeyen) öğrenci sayısı	110	%20	%10	%5	%3	%2	%1
PG 1.6. Okula yeni başlayan öğrencilerden oryantasyon eğitimine katılanların oranı	400	%70	%80	%90	%93	%98	%100

Koordinatör Birim	Okul müdür/ Müdür yardımcısı
İş birliği yapılacak birimler	Öğretmenler, Okul aile birliği
Riskler	- İhtiyaçların karşılanmasına yönelik mali kaynakların yetersiz kalması - Öğrencilerin okula devamının sağlanması hususunda okul-aile iş birliğinin yetersiz kalması - Öğrenme kayıplarının telafi edilmesi amacıyla düzenlenen mekanizmaların yetersiz kalması
Stratejiler	S1 Kayıt döneminde bir sonraki yıl ilkokula başlayacak olan çocuklar başta olmak üzere, tüm çocukların aileleri ile iletişime geçilerek okul öncesi eğitime kayıpla ilgili gerekli bilgilendirme yapılacaktır. S2 Okul öncesi eğitimde ebeveyn bilgilendirme çalışmaları yapılacaktır. S3 Tüm derslikler tam kapasite kullanılacaktır. S4 İhtiyaç dâhilinde (aday kayıta fazla çocuk olması durumunda) ikili eğitim uygulaması yapılacaktır. S5 Aileye düşen maliyeti azaltmaya yönelik iş birliği, protokol veya projeler geliştirilecektir. S6 Öğrencilerin devamsızlık nedenleri tespit edilerek devamsızlığa neden olan etmenler giderilecektir. S7 Okula Yeni Başlayan Öğrencilere Oryantasyon Eğitimi Verilecektir.
Maliyet Tahmini	300.000
Tespitler	- Ailelerin eğitime ilişkin farkındalık düzeyinin yeterince yüksek olmaması - Devamsızlığın önlenmesi ve öğrenme kayıplarının giderilmesi için etkili rehberlik yapılmaması
İhtiyaçlar	- Aile eğitimlerine devam edilmesi -Eğitimin paydaşları ile iş birliklerinin artırılması

EĞİTİM ÖĞRETİMDE KALİTE							
AMAÇ 2	Öğrencilerin kaliteli eğitime erişimleri fırsat eşitliği temelinde artırılarak bilişsel, duyuşsal ve fiziksel olarak çok yönlü gelişimleri sağlanacaktır.						
HEDEF 2.1	Erken çocukluk eğitiminin niteliği artırılacaktır.						
PERFORMANS GÖSTERGESİ	Hedefe Etkisi	Mevcut	HEDEF				
		2023	2024	2025	2026	2027	2028
PG 1.1 e-Portfolyo hazırlanan çocuk oranı	400	%70	%80	%85	%90	%95	%100
PG 1.2 Eğitim öğretim yılı süresince açık hava etkinliği yapılan eğitim günü oranı %	20	%70	%80	%85	%90	%95	%100
PG 1.3 Eğitsel değerlendirme ve tanılama hakkında bilgilendirme yapılan veli sayısı	300	%70	%80	%85	%90	%95	%100
PG 1.4 Eğitsel değerlendirme ve tanılama hakkında bilgilendirme yapılan öğretmen oranı (%)	30	%80	%83	%85	%90	%95	%100

Koordinatör Birim	Okul müdür/ Müdür yardımcısı
İş birliği yapılacak birimler	Öğretmenler, Okul aile birliği
Riskler	- İhtiyaçların karşılanmasına yönelik mali kaynakların yetersiz kalması - Öğrencilerin okula devamının sağlanması hususunda okul-aile iş birliğinin yetersiz kalması - Öğrenme kayıplarının telafi edilmesi amacıyla düzenlenen mekanizmaların yetersiz kalması
Stratejiler	S1 Bakanlıkça hazırlanan e-Portfolyo sistemine her çocuk için veri girişi gerçekleştirilecektir. S2 Okul öncesi eğitim sürecinde, her gün açık hava etkinliğine yer verilecektir. S3 Okul bahçeleri geleneksel oyunlara uygun şekilde düzenlenecektir. S4 Okul öncesi eğitimde okul-aile iş birliği geliştirilecektir. S5 Eğitsel değerlendirme ve tanılama sürecine yönelik olarak velilere yönelik bilgilendirme çalışmaları yapılması sağlanacaktır. S6 e- portfolyo sistemine her öğrencinin veri girişi yapılacaktır.
Maliyet Tahmini	150.000
Tespitler	- Ailelerin eğitime ilişkin farkındalık düzeyinin yeterince yüksek olmaması - Devamsızlığın önlenmesi ve öğrenme kayıplarının giderilmesi için etkili rehberlik yapılmaması
İhtiyaçlar	- Aile eğitimlerine devam edilmesi -Eğitimin paydaşları ile iş birliklerinin artırılması

KURUMSAL KAPASİTE							
AMAÇ 3		Okul Öncesi Eğitim Kurumlarının, eğitimin temel ilkeleri doğrultusunda niteliğini arttırmak amacıyla kurumsal kapasite geliştirilecektir.					
HEDEF 1		Eğitim ve öğretimin sağlıklı ve güvenli bir ortamda gerçekleştirilmesi için okul sağlığı ve güvenliği geliştirilecektir.					
PERFORMANS GÖSTERGESİ	Hedefe Etkisi	Mevcut	HEDEF				
		2023	2024	2025	2026	2027	2028
PG 3.1.1 Teknoloji bağımlılığıyla mücadele ile ilgili konularda eğitim alan öğretmen sayısı	30	%76	%85	%88	%90	%95	%100
PG 3.1.2 Teknoloji bağımlılığıyla mücadele ile ilgili konularda eğitim alan çocuk sayısı	400	%74	%85	%88	%90	%95	%100
PG 3.1.3 Akran zorbalığı ve siber zorbalıkla ilgili konularda eğitim alan öğretmen sayısı	30	%80	%85	%88	%90	%95	%100
PG 3.1.4 Akran zorbalığı ve siber zorbalıkla ilgili konularda eğitim alan veli sayısı	300	%82	%85	%88	%90	%95	%100
PG 3.1.5 Hijyen, gıda güvenliği, bulaşıcı hastalıklar ile ilgili konularda eğitim alan öğretmen sayısı	30	%71	%85	%88	%90	%95	%100

PG 3.1.6 Hijyen, gıda güvenliği, bulaşıcı hastalıklar ile ilgili konularda eğitim alan destek eğitim personeli sayısı	9	%79	%85	%88	%90	%95	%100
PG 3.1.7 Sivil savunma eğitimlerine katılan öğretmen sayısı	30	%77	%85	%88	%90	%95	%100
PG 3.1.8 Afet ve acil durum tatbikat sayısı	5	%78	%85	%88	%90	%95	%100
Koordinatör Birim	Okul müdür/ Müdür yardımcısı						
İş birliği yapılacak birimler	Öğretmenler, Okul aile birliği						
Riskler	<ul style="list-style-type: none"> - İhtiyaçların karşılanmasına yönelik mali kaynakların yetersiz kalması - Öğrencilerin okula devamının sağlanması hususunda okul-aile iş birliğinin yetersiz kalması - Öğrenme kayıplarının telafi edilmesi amacıyla düzenlenen mekanizmaların yetersiz kalması 						
Stratejiler	<p>S1 Eğitim ortamları iş sağlığı ve güvenliği yönergesine uygun hâle getirilecektir.</p> <p>S2 Öğrenci, öğretmen ve velilerde farkındalık oluşturmak için bağımlılıkla mücadele, akran zorbalığı, siber zorbalık, sağlıklı beslenme ve obezite, hijyen, bulaşıcı hastalıklar ve gıda güvenliği gibi konularda alan uzmanları ile iş birliğinde eğitimler düzenlenecektir.</p> <p>S3 Doğa, insan ve teknoloji kaynaklı (deprem, sel, heyelan, yangın, çığ ve salgın hastalıklar vd.) afetlere karşı gerekli tedbirlerin alınması için çalışmalar yapılacaktır.</p> <p>S4 Doğa, insan ve teknoloji kaynaklı (deprem, sel, heyelan, yangın, çığ ve salgın hastalıklar vd.) konularında alan uzmanları ile iş birliğinde öğretmen, öğrenci ve velilere farkındalık eğitimleri verilecektir.</p> <p>S5 Okulun afet ve acil durum eylem planının güncel tutulması sağlanacaktır.</p> <p>S6 Afet ve acil durum tatbikatları düzenlenecektir.</p> <p>S7 Teknoloji bağımlılığıyla mücadele ile ilgili konularda öğretmen ve çocuklara eğitim verilecektir.</p> <p>S8 Akran zorbalığı ve siber zorbalıkla ilgili konularda öğretmen ve velilere eğitimler düzenlenecektir.</p>						
Maliyet Tahmini	250.000						
Tespitler	<ul style="list-style-type: none"> - Ailelerin eğitime ilişkin farkındalık düzeyinin yeterince yüksek olmaması - Ailelerin çalışma koşullarından kaynaklanan sorunların olması 						
İhtiyaçlar	<ul style="list-style-type: none"> - Aile eğitimlerine devam edilmesi -Eğitimin paydaşları ile iş birliklerinin artırılması - Akran zorbalığına yönelik aile, öğretmen, öğrenci eğitimlerinin yapılması 						

KURUMSAL KAPASİTE

AMAÇ 4	Eğitim ve öğretimin niteliğinin geliştirilmesi sağlanacaktır.						
HEDEF 4.1	Kurum personelinin mesleki gelişimlerinin artırılması sağlanacaktır.						
PERFORMANS GÖSTERGESİ	Hedefe Etkisi	Mevcut	HEDEF				
		2023	2024	2025	2026	2027	2028
PG 4.1.1 Hizmet içi eğitim alan yönetici, öğretmen ve personel sayısı	30	%76	%85	%88	%90	%95	%100

PG 4.1.2 Ulusal uluslararası projelere katılım sağlayan öğretmen sayısı	10	%74	%85	%88	%90	%95	%100
PG 4.1.3 Yüksek lisans eğitimini tamamlayan öğretmen sayısı	1	%3	%85	%88	%90	%95	%100
PG 4.1.4 Yüksek lisans eğitimini tamamlayan yönetici sayısı	2	%66	%85	%88	%90	%95	%100
Koordinatör Birim	Okul müdür/ Müdür yardımcısı						
İş birliği yapılacak birimler	Öğretmenler, meb						
Riskler	<ul style="list-style-type: none"> - İhtiyaçların karşılanmasına yönelik mali kaynakların yetersiz kalması - Öğrencilerin okula devamının sağlanması hususunda okul-aile iş birliğinin yetersiz kalması - Öğrenme kayıplarının telafi edilmesi amacıyla düzenlenen mekanizmaların yetersiz kalması 						
Stratejiler	<p>S1 Okul Öncesi Eğitim Kurumları yöneticilerinin ve öğretmenlerin mesleki gelişim ihtiyaçları tespit edilerek bu ihtiyaçları gidermeye yönelik bir mesleki gelişim planı hazırlanacaktır.</p> <p>S2 Bakanlık, diğer kurum ve kuruluşlarla yapılan iş birlikleri kapsamında yardımcı personelin görev alanı ile ilgili iş başı eğitim almaları sağlanacaktır.</p> <p>S3 Okul Öncesi Eğitim Kurumları öğretmenlerinin alanlarında mesleki gelişimlerini ve öğretmenlik yeterliklerini geliştirmek için mahalli ve merkezi düzeyde eğitim almaları sağlanacaktır.</p> <p>S4 Okul Öncesi Eğitim Kurumları yöneticilerinin ve öğretmenlerin dijital platformlar aracılığıyla verilen eğitimlere katılmaları teşvik edilecektir.</p> <p>S5 Okul Öncesi Eğitim Kurumları personelinin motivasyon, iş doyumunu ve kurumsal bağlılık düzeylerini artıracak çalışmalar yapılacaktır.</p>						
Maliyet Tahmini	220.000						
Tespitler	Öğretmenlerin Yüksek lisans, hizmetiçi eğitim gibi alanlarda kendine herhangi bir fayda sağlamayacağı düşüncesinin olması						
İhtiyaçlar	Öğretmenlerin bu hedeflere ulaşması için bilgilendirme toplantılarının yapılması						

4.2. Maliyetlendirme

Kaynak Tablosu	2023	2024	2025	2026	2027	2028	Toplam
Genel Bütçe	25.000	35.000	45.000	55.000	65.000	75.000	300.000
Valilikler ve Belediyelerin Katkısı	-	-	-	-	-	-	-
Diğer (Okul Aile Birlikleri)	465.000	535.000	650.000	750.000	850.000	950.000	4.200.000
TOPLAM	490.000	570.000	695.000	805.000	915.000	1025.000	4.500.000

2024-2028 Stratejik Planı Faaliyet/Proje Maliyetlendirme Tablosu

	2024	2025	2026	2027	2028	Toplam Maliyet
Amaç 1	300.000	350.000	400.000	450.000	500.000	2.000.000
Hedef 1.1	300.000	350.000	400.000	450.000	500.000	2.000.000
Hedef 1.2	150.000	200.000	250.000	300.000	350.000	1.150.000
Amaç 2	150.000	200.000	250.000	300.000	350.000	1.150.000
Hedef 2.1	200.000	250.000	300.000	350.000	400.000	1.500.000
Genel Yönetim Giderleri	50.000	150.000	200.000	250.000	300.000	950.000
TOPLAM	1.150.000	1.500.000	1.700.000	2.100.000	2.400.000	8.750.000

Bölüm 5

İzleme ve Değerlendirme

Okulumuz Stratejik Planı izleme ve değerlendirme çalışmalarında 5 yıllık Stratejik Planın izlenmesi ve 1 yıllık gelişim planının izlenmesi olarak ikili bir ayrıma gidilecektir.

Stratejik planın izlenmesinde 6 aylık dönemlerde izleme yapılacak denetim birimleri, il millî eğitim müdürlüğü ve Bakanlık denetim ve kontrollerine hazır halde tutulacaktır.

Yıllık planın uygulanmasında yürütme ekipleri ve eylem sorumlularıyla aylık ilerleme toplantıları yapılacaktır. Toplantıda bir önceki ayda yapılanlar ve bir sonraki ayda yapılacaklar görüşülüp karara bağlanacaktır.

2024-2028 yıllara göre faaliyet raporları (Haziran-Temmuz) hazırlanarak İlçe Millî Eğitim Müdürlüğü Strateji Geliştirme Hizmetleri Şube Müdürlüğüne gönderilmek üzere hazır tutulacaktır.

Hazal YILDIZBAKAN

Öğretmen

Hüsneğül GÖKTAŞ ULUÇAM

Öğretmen

Müzeyyen ÖZALP

Öğretmen

Efendi ŞİMŞEK

Müdür Yardımcısı

Tansu TUNCER OÇAK

Müdür Yardımcısı

Afet YÜĞRÜK

Okul Müdürü

İbrahim YILMAZ

Şube Müdürü

İmza

Mühür